

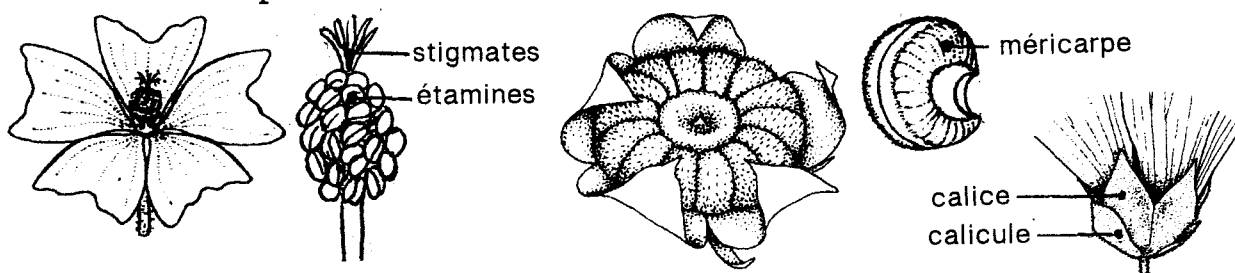
Tendance mauve

Pourquoi "tendance mauve" et non pas "couleur mauve"? Tout simplement parce que nos Mauves indigènes, puisque c'est d'elles qu'il s'agit, ne sont jamais carrément mauves. En effet, parfois blanches, elles présentent généralement un dégradé de couleurs du pourpre clair au blanc rosé. Mais cela ne doit pas nous empêcher de les admirer et surtout de les reconnaître, ce qui est relativement facile puisqu'il en existe seulement 4 espèces en Suisse, toutes assez fréquentes dans notre région.

Les Mauves, ainsi que les Guimauves, font partie de la Famille des Malvacées qui compte environ 1000 espèces réparties en 80 genres. Ce sont des plantes (herbes, arbustes et arbres) des régions chaudes et seules quelques Malvacées se rencontrent dans les contrées tempérées ou froides.

Les Mauves (du grec *malacos* = mou, soit plantes émollientes) ont des fleurs régulières à 5 pétales soudés entre eux par leur base. Elles se reconnaissent surtout à leurs nombreuses étamines réunies entre elles à partir de la base pour former une sorte de tube qui entoure le pistil; ces étamines ont des anthères en forme de rein, à une seule loge et s'ouvrent par une seule fente. Le pistil a également des styles soudés en colonne et libres entre eux uniquement au sommet. Quant aux fruits, ils sont formés de nombreux akènes disposés en cercle sur un seul rang (schizocarpe, du grec *schizein* = fendre et *karpos* = fruit); à maturité, chaque élément (méricarpe, du grec *meri* = partie et *karpos* = fruit) se détache, sans s'ouvrir (fruit indéhiscent, typique des akènes).

Une autre caractéristique des Mauve est la présence, au-dessous du calice à 5 sépales, de 3 petites bractées formant un calicule; ce calicule est parfois un bon critère de détermination.



1 plante couchée

Mauve négligée, Petite mauve (*Malva neglecta*, FH 513)

2 plantes dressées

A pétales pourpre clair striés de foncé

Mauve sauvage, Grande mauve (*Malva sylvestris*, FH 514)

B pétales roses, parfois blancs

1 calicule à 3 divisions oblongues-ovales

Mauve alcée (*Malva alcea*, FH 511)



2 Calicule à 3 divisions linéaires-lancéolées

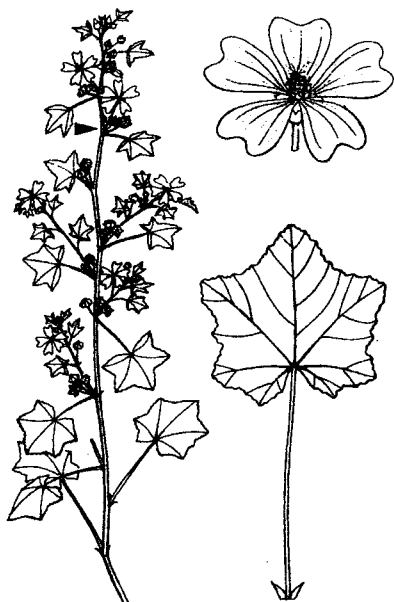
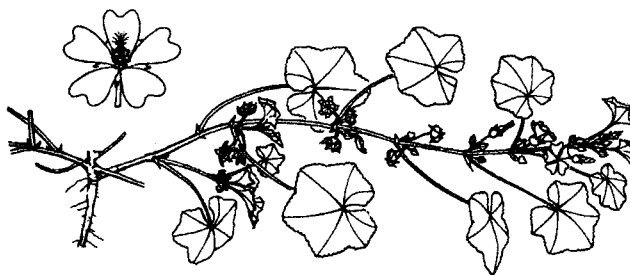
Mauve musquée (*Malva moschata*, FH 512)



1

Mauve négligée

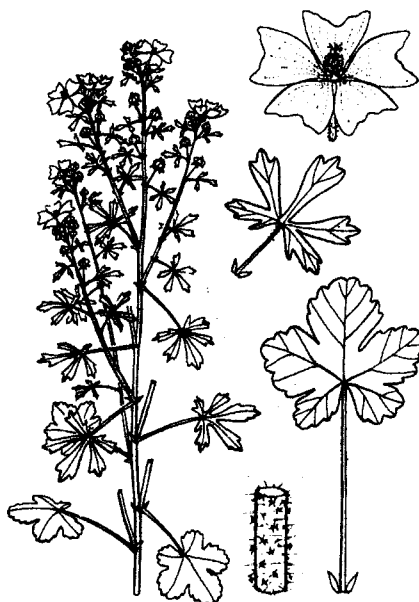
feuilles : lobes obtus
pétales : 8-10 mm, rose pâle,
 parfois presque blancs, plus
 foncés sur les nervures
fréquent : décombres, vignes,
 chemins, gazons



2A

Mauve sauvage

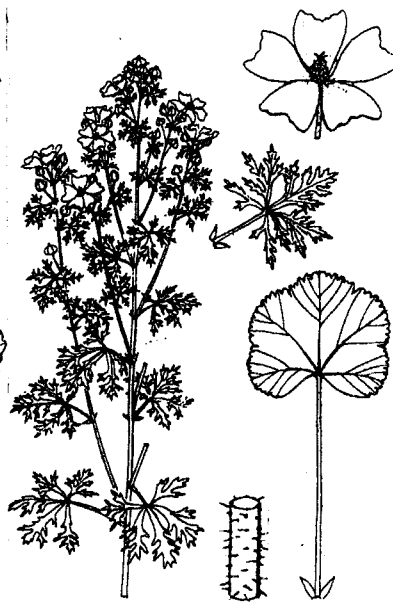
tiges : 30-120 cm
feuilles : 3-7 lobes
 aigus ou arrondis
pétales : 15-20 mm
fréquent : décombres,
 chemins



2B1

Mauve alcée

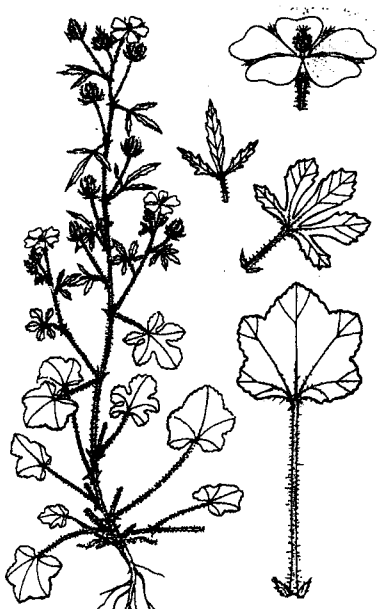
tiges : 50-100 cm,
 à poils étoilés
feuilles supérieures :
 3-7 lobes étroits
pétales : 25-35 mm
peu fréquent : talus,
 chemins



2B2

Mauve musquée

tiges : 30-60 cm,
 à poils simples
feuilles supérieures :
 3-7 lobes linéaires-
 étroits
pétales : 20-25 mm
fréquent : chemins,
 décombres



Une autre Malvacée, quoique beaucoup plus rare et considérée comme en voie d'extinction sur le Plateau, est encore présente dans notre région (Chamblon, Montcherand, Le Coudray s/Bavois):

Guimauve hirsute (*Althaea hirsuta*, du grec *althainô* = guérir, pour ses propriétés médicinales, FH 509).



C'est une plante hispide, de 15-50 cm, à fleurs rose pâle, qui se distingue facilement des Mauves par son calicule à 6-9 divisions.

Echappées des jardins, on peut rencontrer rarement la Guimauve officinale (*Althaea officinalis*, FH 510) et un peu plus fréquemment la Rose trémière (*Althaea rosea*).

Relevons enfin que les Hibiscus, Abutilon, Lavatera sont aussi des Malvacées, ainsi que les Gossypium dont les poils des graines donnent le coton.

Fleuries à partir de juin, Mauves et Guimauves vous attendent... en douceur.